



Grönlandet f.d. Riksförsäkringsanstalten. Foto Jonas Lindström.

GRÖNLANDET

Ett mästerverk signerat Sigurd Lewerentz

RFA

- Ett byggnadsminne

Byggår 1930-1932, invigning den 17 juni
Arkitekt Sigurd Lewerentz

Före detta Riksförsäkringsanstalten i kvarteret Grönlandet södra är sedan 1992 ett byggnadsminne enligt kulturmiljölagen och därmed en kulturhistoriskt värdefull byggnad. Att klassa en byggnad som byggnadsminne är det starkaste kulturhistoriska skyddet ett hus kan få. Byggnaden är även klassad av Stockholms stadsmuseum som bebyggelse av synnerligen högt kulturhistoriskt värde (blåmärkt).

Medarbetare på kontoret kring byggåren 1928-1932 var arkitekterna Anders Hedberg, Gösta Nelson och Rune Welin.

Byggmästare: Algot Lindgren

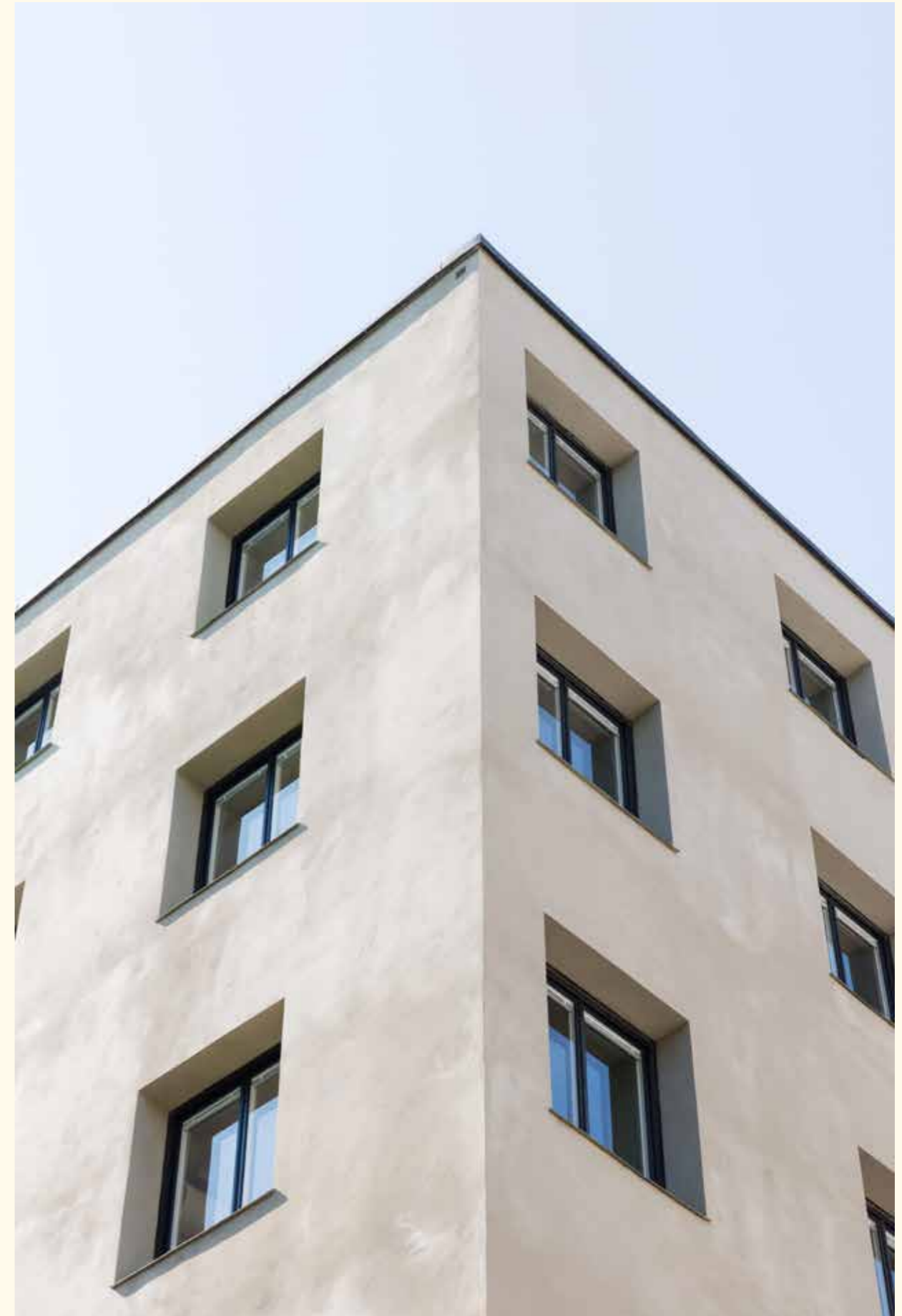
Byggherre: Kungliga Byggnadsstyrelsen och Riksförsäkringsanstalten.

Byggt som Riksförsäkringsanstalt.

8200 kvm.

Innehåller sex våningar, två källarvåningar och en vindsvåning.

Byggkostnad 1,7 miljoner. Budgeten hölls, det fanns 30000 kvar när allt var klart.





Husets nutida historia

Den före detta Riksförsäkringsanstalten förvaltas idag av fastighetsbolaget Grönlandet som har uppdraget att bevara byggnadens särart. Grönlandet har även utbildat ett antal medarbetare som på förfrågan guidar intresserade grupper – till stor del internationella gäster. Till dagens verksamhet har fastigheten genomgått en omfattande renovering med hänsyn tagen till den unika arkitekturen och miljön. Specialritade möbler, en ny grafisk profil och färgsättning med respekt för Lewerentz ursprungliga arbete.

- 2014 Förvärfvas Grönlandet Södra 13 av nuvarande ägarinna
- 2015 Renovering av byggnaden inleds, Magnus Rydén, arkitekt, Thule Fastighetsutveckling, Vicki Wenander, byggnadsantikvarie, Arkitekter DAP Stockholm (inredning), Belysning –Node Ljusdesign, Intern Grönlandetgrupp
- 2016 Marginalen bank, som största HG flyttar in
- 2017 Sergel Inkasso flyttar in
- 2017 Direktionsrummen återställande påbörjas
- 2017 Invigning & bokrelease av boken Lewerentz. Ett Mästerverk
- 2018 FAB Grönlandet utökar servicen med reception och vaktmästeri
- 2019 In-house café Nuuk öppnar med mat och dryck
- 2021 Direktionsrummen invigs



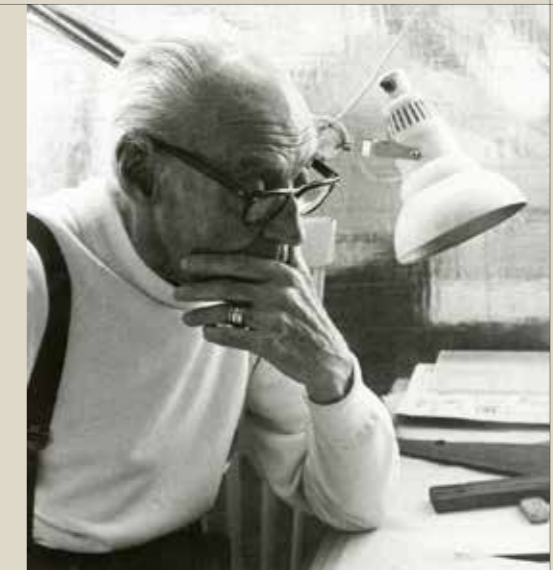


Ovalen öppnar sig mot himlen.
Notera de vackra väggklockorna
och hur takterrassen smyger sig
runt huskroppen. Innergården med
sina fätt sittande fönster.

Sigurd Lewerentz

Sigurd Lewerentz föds 29 juli 1885 i Bjärträ i Västernorrland. 1903 börjar han på Chalmers tekniska läroanstalt i Göteborg. Utbildningen som Lewerentz genomgick var en kombinerad arkitekt- och ingenjörutbildning. Edith Engblad och Sigurd Lewerentz gifte sig 1911 och fick tillsammans tre barn Per 1912, Ewa 1915 och Carl 1921. Lewerentz öppnar 1911 sitt första arkitektkontor tillsammans med Torsten Stubelius. Under sin karriär ägnade sig Lewerentz mycket åt formgivning av industriprodukter genom företagen BLOKK och Idesta. Ett tema som löper genom i princip hela hans liv var kyrkogårdar och krematorier där världsarvet Skogskyrkogården (tillsammans med Gunnar Asplund), Markuskyrkan i Björkhagen och St Petri kyrka i Klippan är tre stora uppdrag. Han rör sig mellan sträng klassicism, funktionalism, modernism och brutalism, alltid med en känslighet för detaljer och material och med en särpräglad estetik. Sigurd Lewerentz dör 29 december 1975 i Lund.

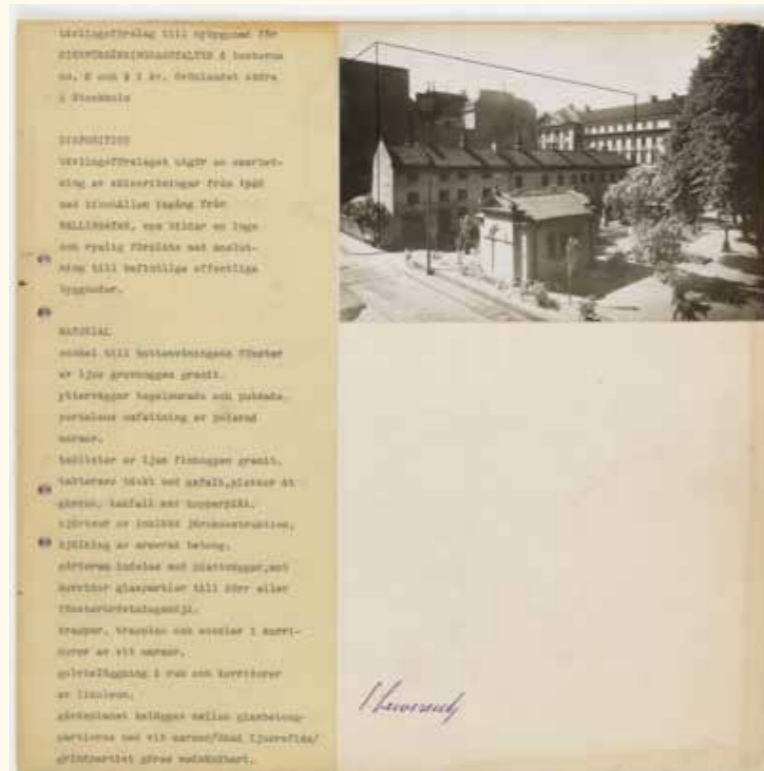
Grafisk formgivning och typografi var ett område som han arbetade mycket med. Han använde gärna färg och formgav även tapeter. Han såg även ljussättning som en form av färg. Lewerentz bidrog med sin kunskap i grafisk form till Stockholmsutställningen 1930 då han designade utställningens emblem, typografi och affischer.



Till vänster: En av många typografiska skisser av Lewerentz. Lewerentz samling, ArkDes.
Ovan: Sigurd Lewerentz vid skrivbord.
Foto Karl-Erik Olsson-Snogeröd, ArkDes.
Nedan: Lewerentz på byggplats.
Foto Lewerentz samling, ArkDes.



Plats & bakgrund RFA



Överst: Inledande tävlingsmaterial. Volymiskiss. Övan: Hörnet av Adolf Fredriks kyrkogata och Holländargatan med det gamla Westmanska bryggeriet. Foto Lewerentz samling, ArkDes.

1901 kom Lagen om ersättning vid olycksfall i arbetet. För att hantera denna lag inrättades en statlig myndighet, Riksförsäkringsanstalten 1902, en form av nationell försäkringskassa. Försäkringsväsendet utvecklades och 1961 slogs Riksförsäkringsanstalten ihop med Pensionsstyrelsen och de bildade tillsammans den nya myndigheten Riksförsäkringsverket. 2005 var det dags för hopslagning och namnbyte igen, den här gången med de allmänna Länsförsäkringskassorna och det vi idag kallar Försäkringskassan. Samtidigt övergick byggnaden som idag kallas Riksförsäkringsanstalten till privat ägo. 1922 var det 116 män och 223 kvinnor som arbetade på Riksförsäkringsanstalten och kontoret fick vid flera tillfällen flytta mellan olika adresser och det bestämdes att en större kontorsbyggnad behövdes. Valet föll på kvarteret Grönlandet södra. För att ge plats till den nya byggnaden revs Westmanska bryggeriet som efter att bryggeriverksamheten flyttade ut även tjänat som hantverkshus och Etnografiska museet.



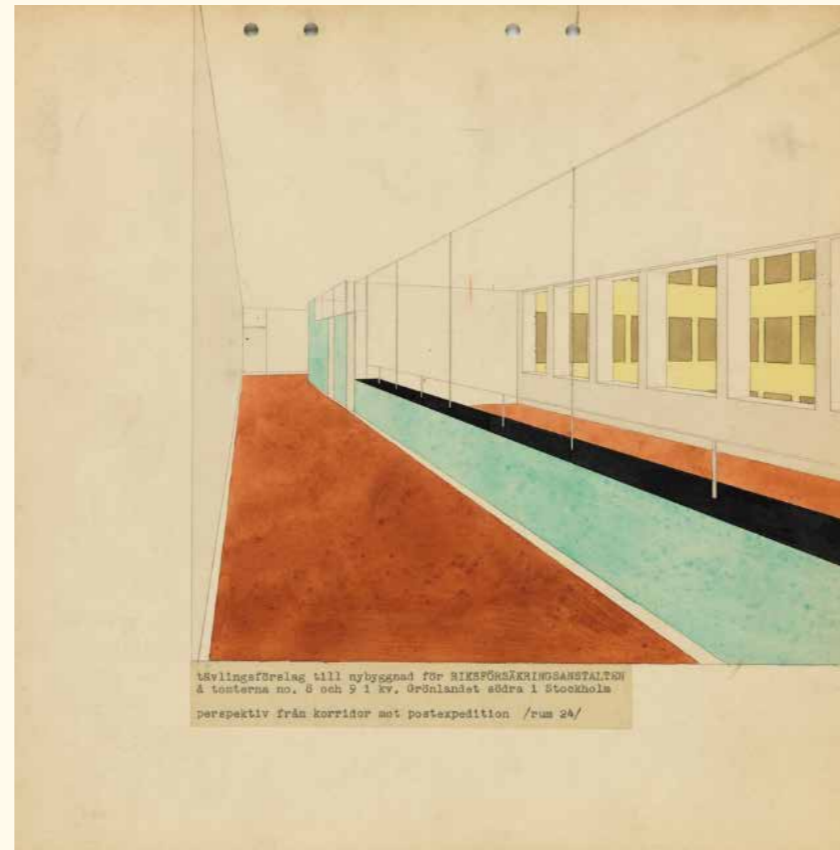
Utredning & Tävling

1928 får Sigurd Lewerentz i uppdrag från Byggnadsstyrelsen att göra utredningen om ett kontorshus för Riksförsäkringsanstalten på tomterna 8 och 9 i kvarteret Grönlandet södra. Sigurd Lewerentz hade 1926 blivit utsedd till arkitekt i Byggnadsstyrelsen, något som gjorde det möjligt för honom att få uppdraget. Han utforskade grundformen av byggnaden. I den första skissen ses ett förslag att placera två lägre längor med en öppning mot Adolf Fredriks kyrka men det finns även andra som låter hela kvarteret vara i en och samma höjd. Ursprungstanken var att använda sig av en skelettkonstruktion i stål och utfyllningsväggar i betong. Detta skulle tillåta

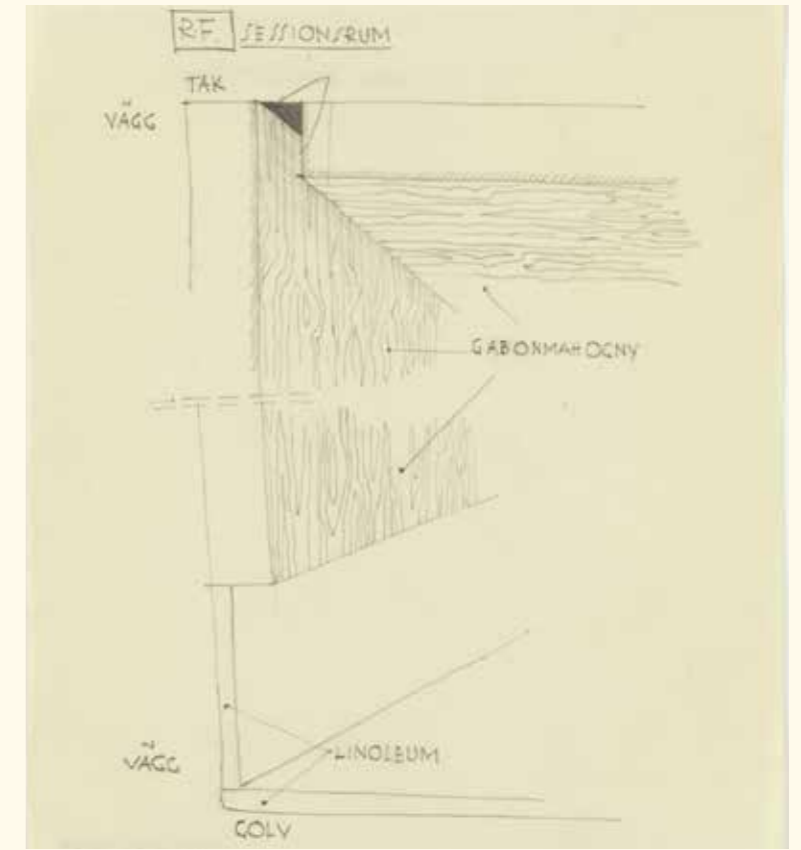
en fri planlösning, ett av modernismens ideal. Under sommaren 1929 var det dags för tävling om vem som skulle få uppdraget att rita Riksförsäkringsanstalten. Förutsättningarna för byggnaden ändrades något då fasaderna mot gatan skulle muras i tegel medan de mot gården skulle behålla den tänkta konstruktionen av stål och betong. Tre arkitekter blev inbjudna att tävla; Sigurd Lewerentz, Torben Grut och Hakon Ahlberg. Torben Grut har bland annat ritat Stockholms stadion på Vallhallavägen och Hakon Ahlberg står bakom Mälarhöjdens och Stora Sköndals kyrkor. Lewerentz vinner tävlingen med ett förslag som har ett avskalat modernistiskt uttryck men som på samma gång

använder sig av klassicistiska principer där symmetri, ordning och rytm är viktiga. Hösten 1929 börjar arbetet med att rita färdigt Riksförsäkringsanstalten.

Överst från vänster: 1) Perspektiv av fasad mot Wallingatan till tävlingen sommaren 1929. 2) Fasadritning, tävlingsförslag. 3) "Perspektiv från herrarnas lunchrum" med terrassen mot gården. Samtliga illustrationer, Lewerentz samling, ArkDes.

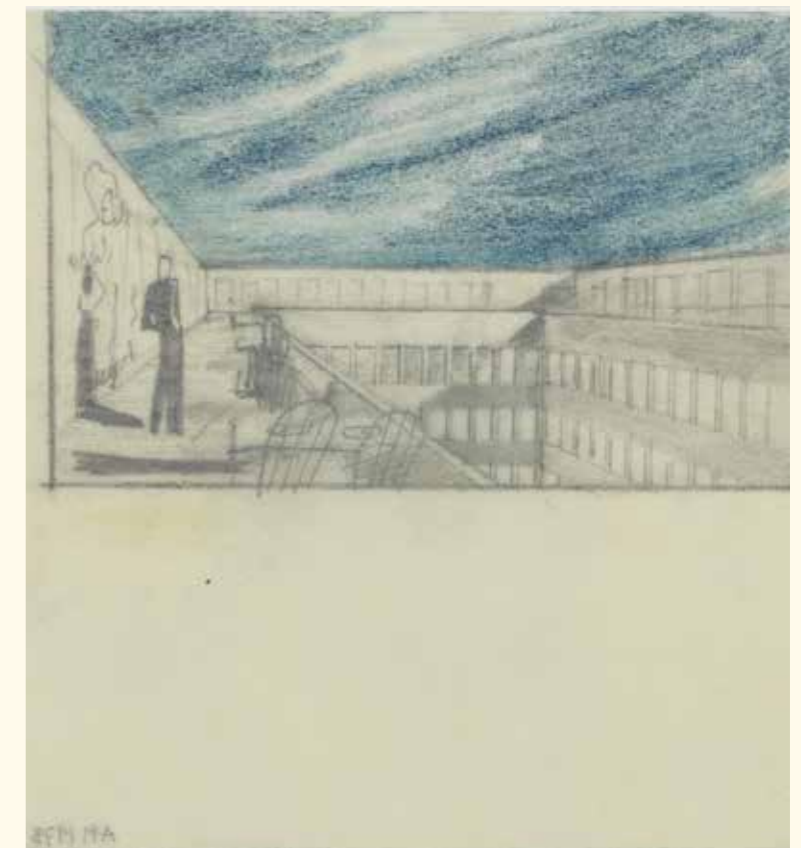
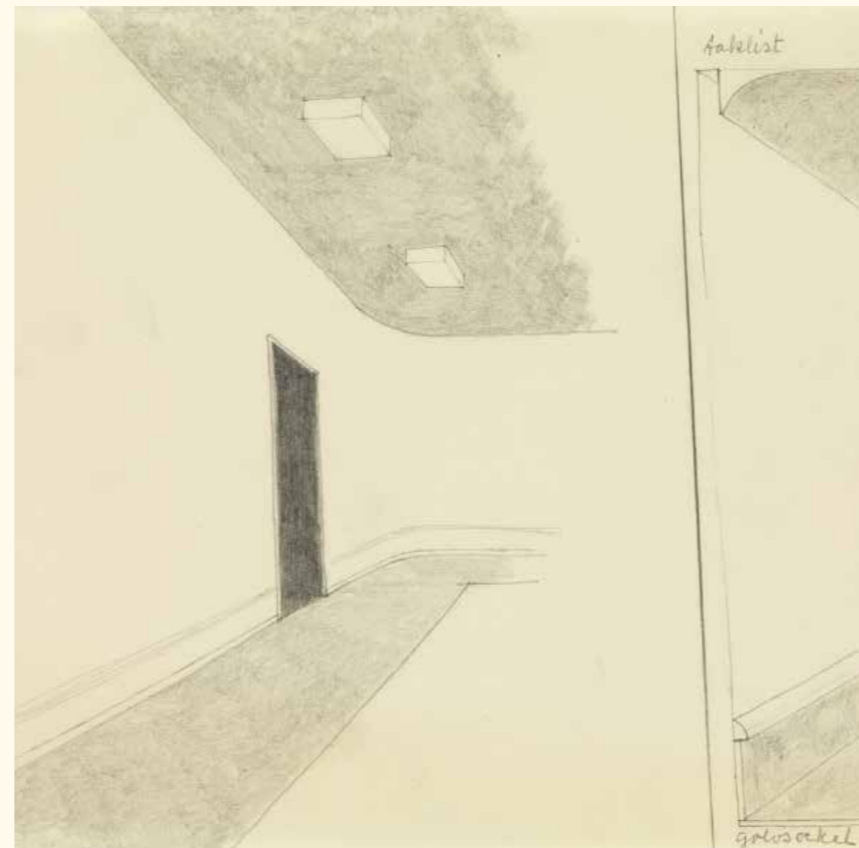
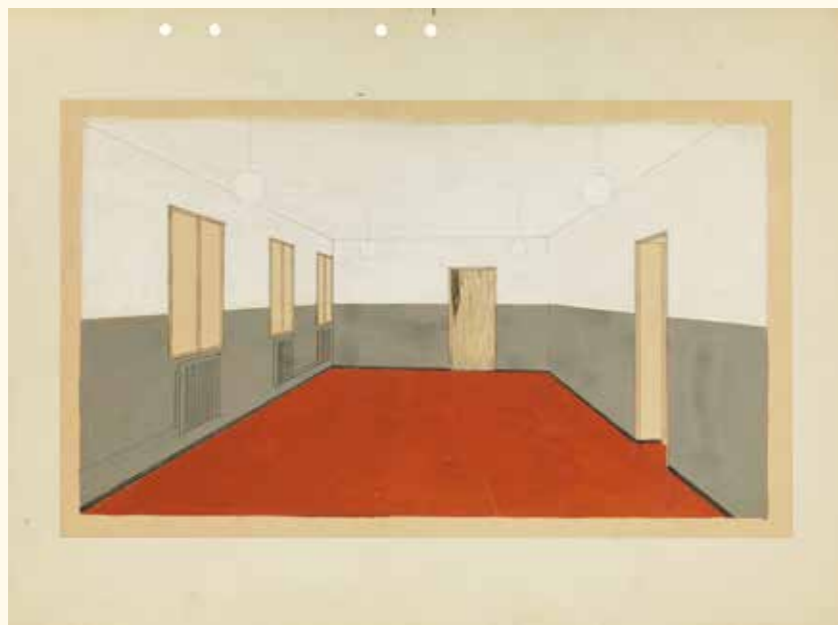


tävlingsförslag till nybyggnad för RIKSPÖRSÄKRINGSSTÄLTEN & testerna no. 8 och 9 i kv. Örnslandst södra i Stockholm
perspektiv från korridor mot postexpedition / rum 2A/



Skisser

En blandning av Lewerentz alla skisser och illustrationer.
Samtliga från Lewerentz samling, ArkDes.



Fasad

Det var vanligt att arkitekter efter examen gav sig ut på bildningsresa för att uppleva och se arkitektur. Sigurd Lewerentz reser till bland annat till Tyskland 1907 och praktiserar först hos arkitekten och professorn Bruno Möhring i Berlin. Samtidigt som Lewerentz praktiserar hos Möhring gör även arkitekten och formgivaren Josef Frank praktik på samma kontor. Efter Berlin fortsätter Lewerentz till München för att göra praktik hos arkitekterna Theodor Fischer och Richard Riemerschmid. Lewerentz skulle komma att återkomma många gånger till Tyskland och att han hämtar inspirationen därifrån syns bland annat i ett av förslagen till hur fönstren till Riksförsäkringsanstalten skulle se ut. Fönsterindelningen med de asymmetriska spröjsarna vanliga i Tyskland vid tiden. Även om Lewerentz är en modernist så är han även en klassicistisk arkitekt som laborerar med klassiska proportioner. På en skiss ser man ytterligare en variant av fasaden där fönstren är grupperade i diskreta grupper om tre. På andra skisser av fasaden är fönstren jämt utplacerade nio horisontellt och sex vertikalt. Fasaden har också olika artikulering, ibland slät puts och ibland rusticerad för att efterlikna murade byggnader. I den slutgiltiga utformningen är fasaden grå, slätputsad och de kvadratiska fönstren ligger långt in från fasadlivet. Djupt liggande fönster är ett drag som också är vanligt i den tyska arkitekturen vid tiden.

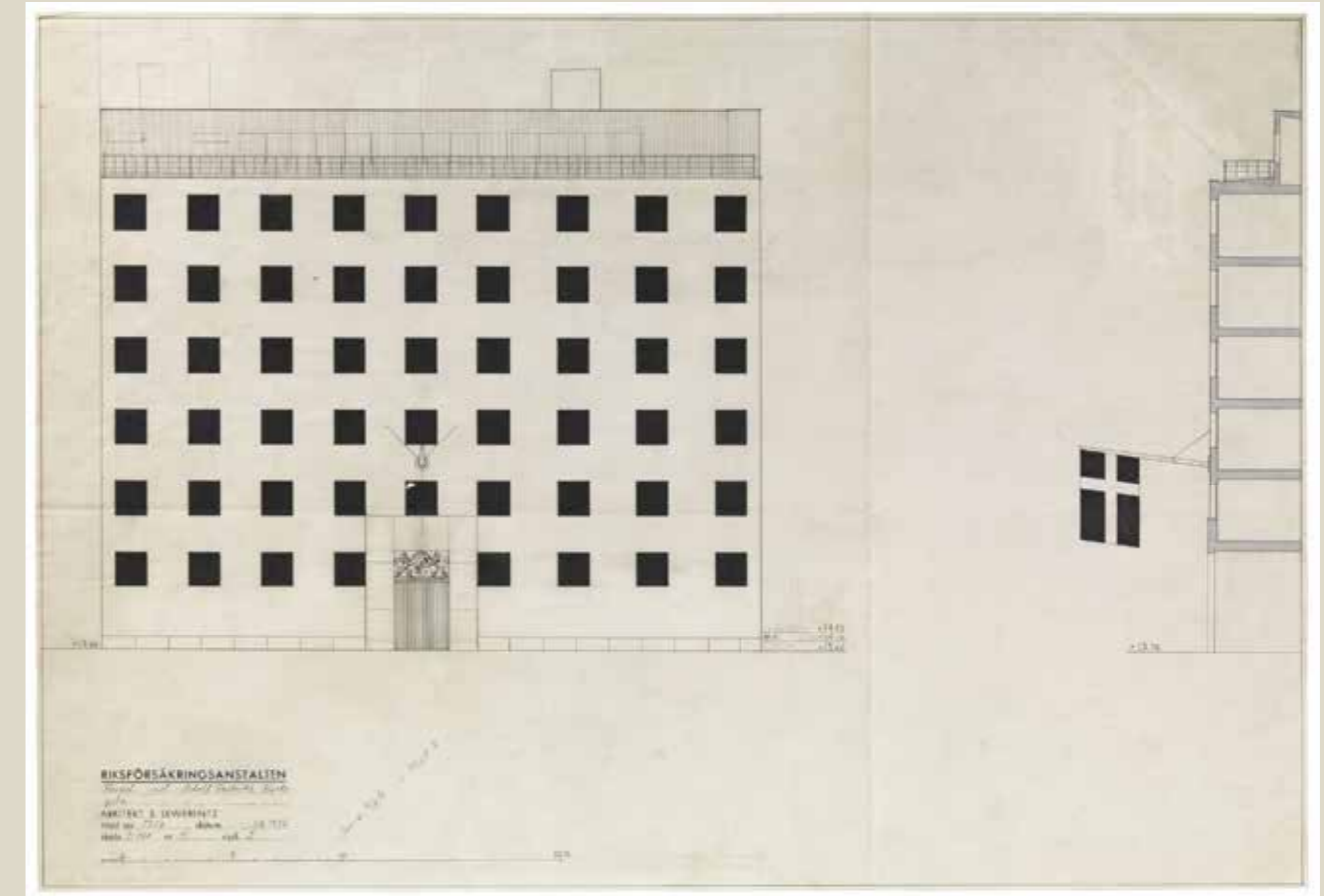
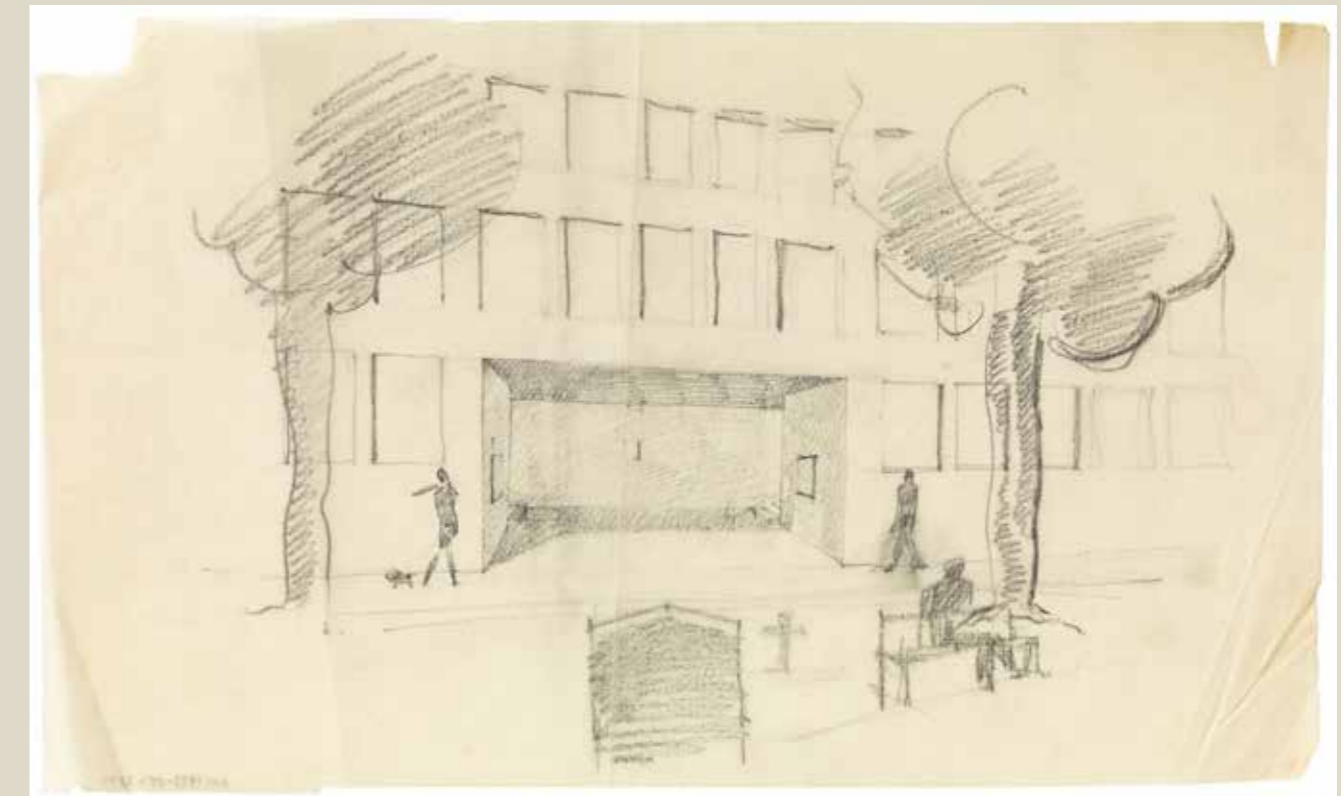
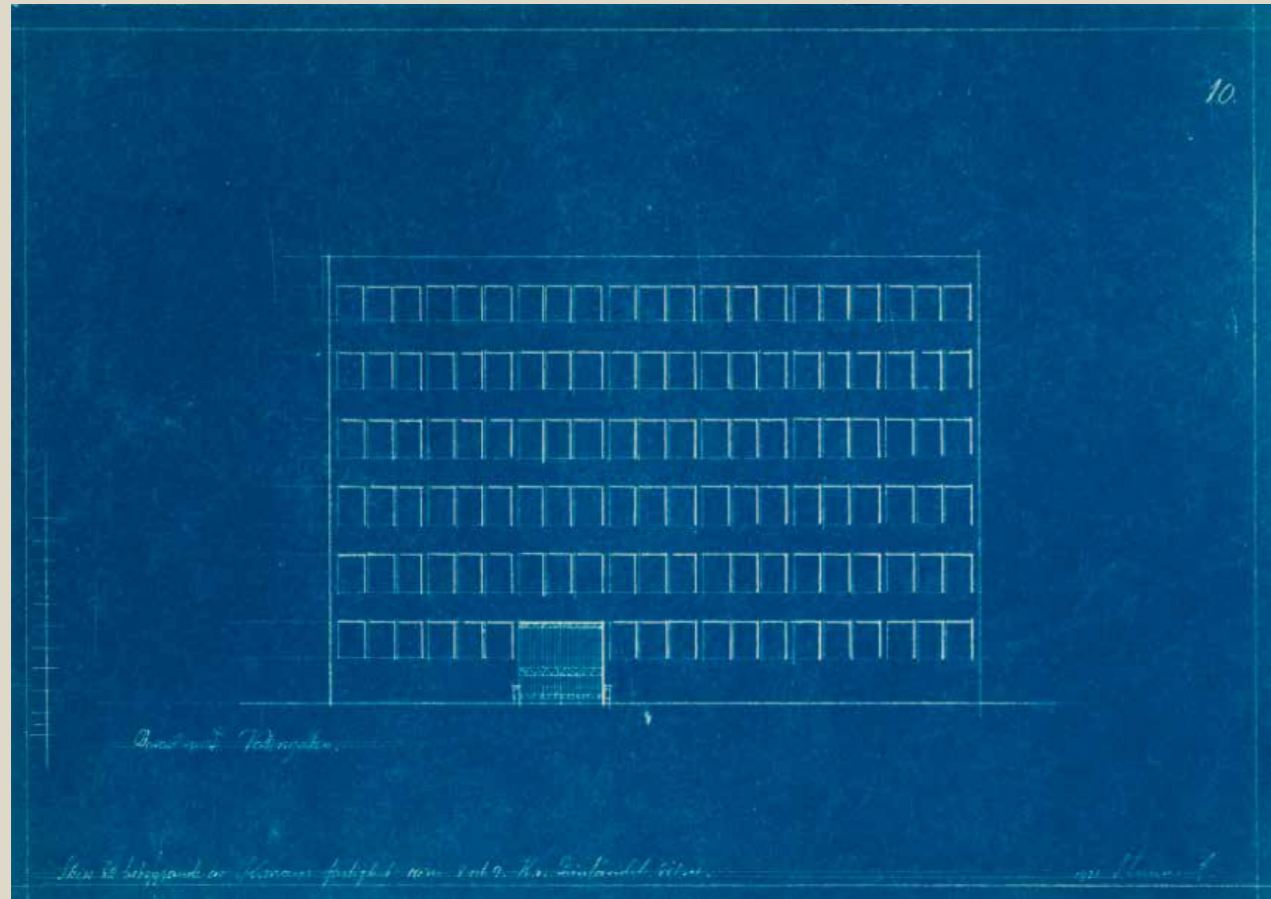


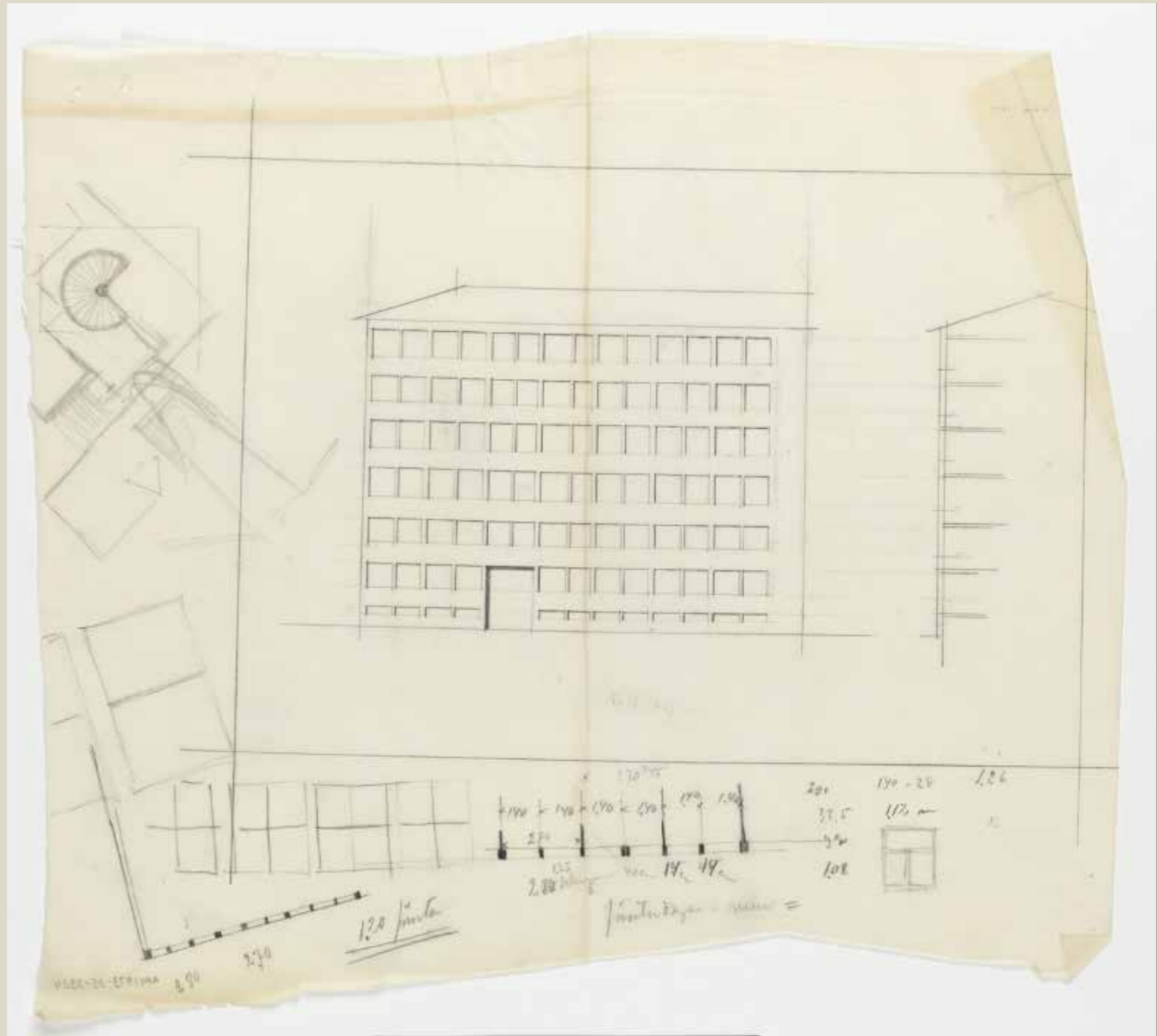
Foto Lewerentz samling, ArkDes.



Skisser Lewerentz samling, ArkDes.

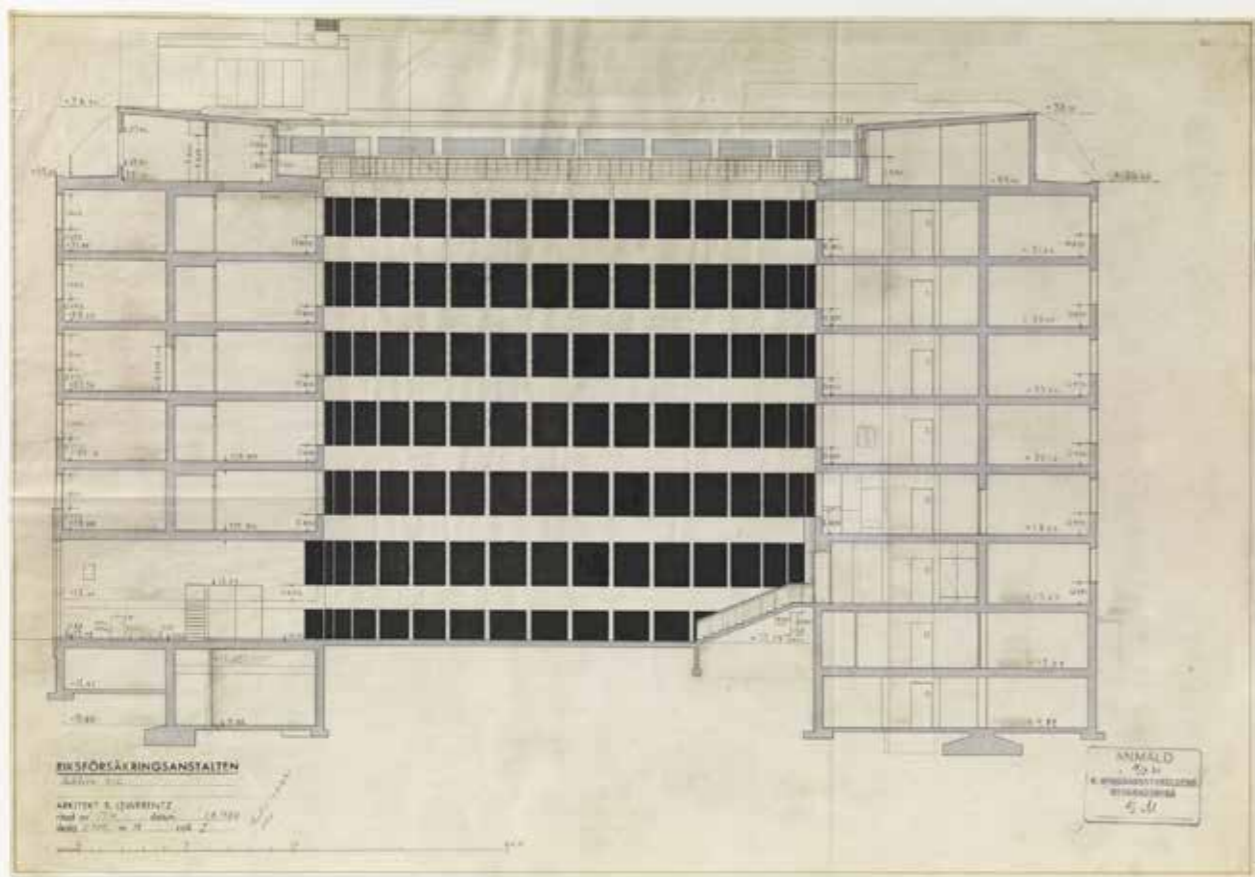


Fasadskisser med en tätare fönstersättning än resultatet. Skisser Lewerentz samling, ArkDes.

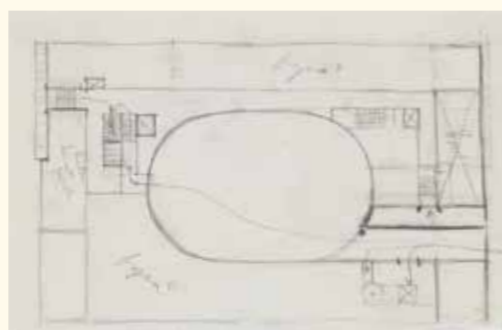


Innergård

Gården är rektangulär i tävlingsförslaget till Riksförsäkringsanstalten. Men tidigt hösten 1929 får den sin utmärkande elliptiska form. Lewerentz experimenterar med hur gården ska vara placerad, mitt i byggnadskroppen eller lite förskjuten, och med en symmetriskt eller asymmetrisk ingång. Även olika varianter av markbeläggning föreslås. I ett förslag är gården täckt av glasbetong för att ljus ska komma ner till våningen under gården, medan den i andra förslag är belagd med marmorplattor. Det blev en gård med asfalt och en gång i sten som leder från trottoaren utanför huset, genom porten fram till ingången. Av besparingskäl byts de tänkta rundade fönstren mot gården ut till raka och samtidigt sker ett materialbyte, från järn till trä. På den förändringen sparas det 35000 kr. Budgeten för bygget var 1,7 miljoner kronor. Den elliptiska formen på gårdens fasader bidrar till att alla rum som vetter mot gården får in lika mycket dagsljus.



Sektionsritning, nedan bild av innergården och skiss av ovalen. Lewerentz samling, ArkDes.



Husets utsida ser ut som en kub, med djupt liggande fönstergluggar. Innergården är elipsformad med en fasad som öppnar sig för dagsljuset. Raderna av stora fönster visar dessutom att väggen inte är bärande, utan en så kallad "curtain wall" - konstruktion. Stålpelare och armerad betong är bärande element i byggnaden. Foto Grönlandet.

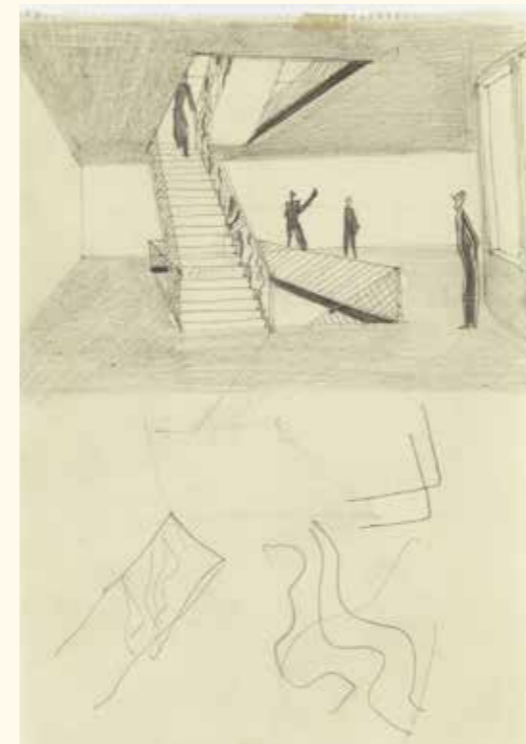
Interiör

Korridorer/färgsättning. Ungefär samtidigt som Riksförsäkringsanstalten ritas arbetar Sigurd Lewerentz också med ett kontorshus till Svenska AB Philips. I båda projekten fokuseras det mycket på ljus och belysning. Tomten som Riksförsäkringsanstalten uppförs på innebär en utmaning eftersom ena sidan vetter mot en brandvägg. Lewerentz experimenterar med hur dagsljus ska nå in i korridoren med hjälp av olika typer av överljusfönster eller glasade väggar. I kontorsrummen installerades även allmänbelysning i form av hängande glober medan det i korridorerna installerades plafonder. I ett av förslagen till färgsättning av direktionsrummet ses ett färgstarkt rödaktigt golv, en grå bröstning och en ljus färg i tak och på övre delen av väggen. Även korridorerna har i några av förslagen en varierad och färgstark färgsättning. Dessa förslag till färgsättning genomfördes dock aldrig utan golven täcktes av en mörkgrå eller blå linoleummatta och väggarna målades i ljust gult.

Trappor. I tävlingsförslaget har huvudtrappan ett rakt trapplopp men det ändras på slutritningen som tas fram 1930. Fram träder istället en mycket skulptural självbärande spiraltrappa som sträcker sig upp genom våningsplanen. Trappen får olika bredd. Den del som går upp till översta våningen respektive ner till källaren är smalare än den del som löper mellan kontorsvåningarna. På kontorsvåningarna glasas trappen in.



Till vänster: Spiraltrappan dåtid.
Skisser av olika tänkta utföranden.
Lewerentz samling, ArkDes.
Till höger: Spiraltrappan nutid.
Foto Jonas Lindström.



Interiör



Alternativ på korridor. Skisser ArkDes arkiv.
Till höger: Ljuset från gården. Foto Jonas Lindström.

Interiör



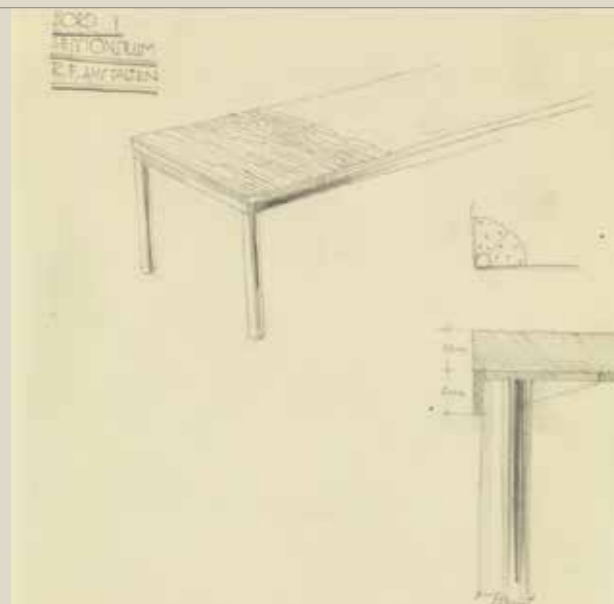
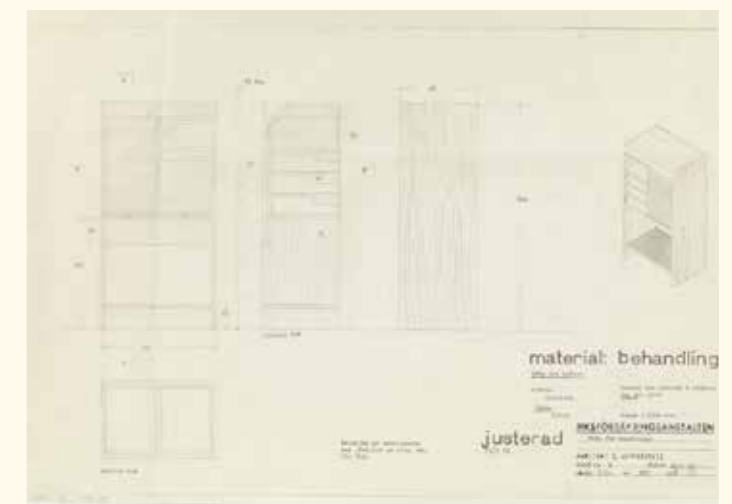
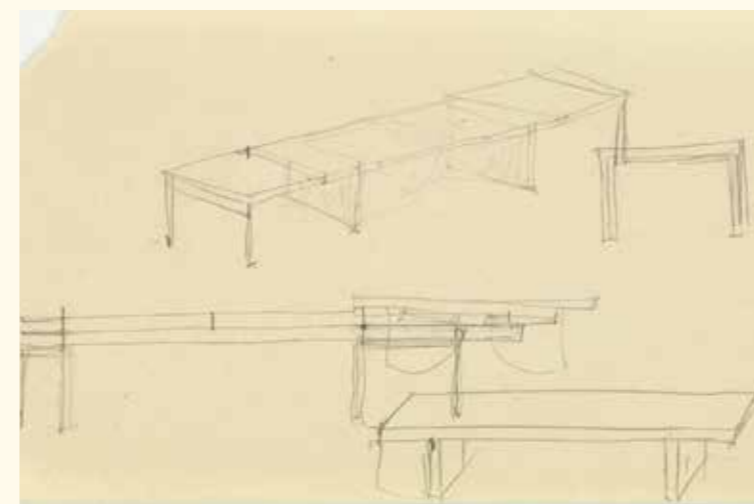
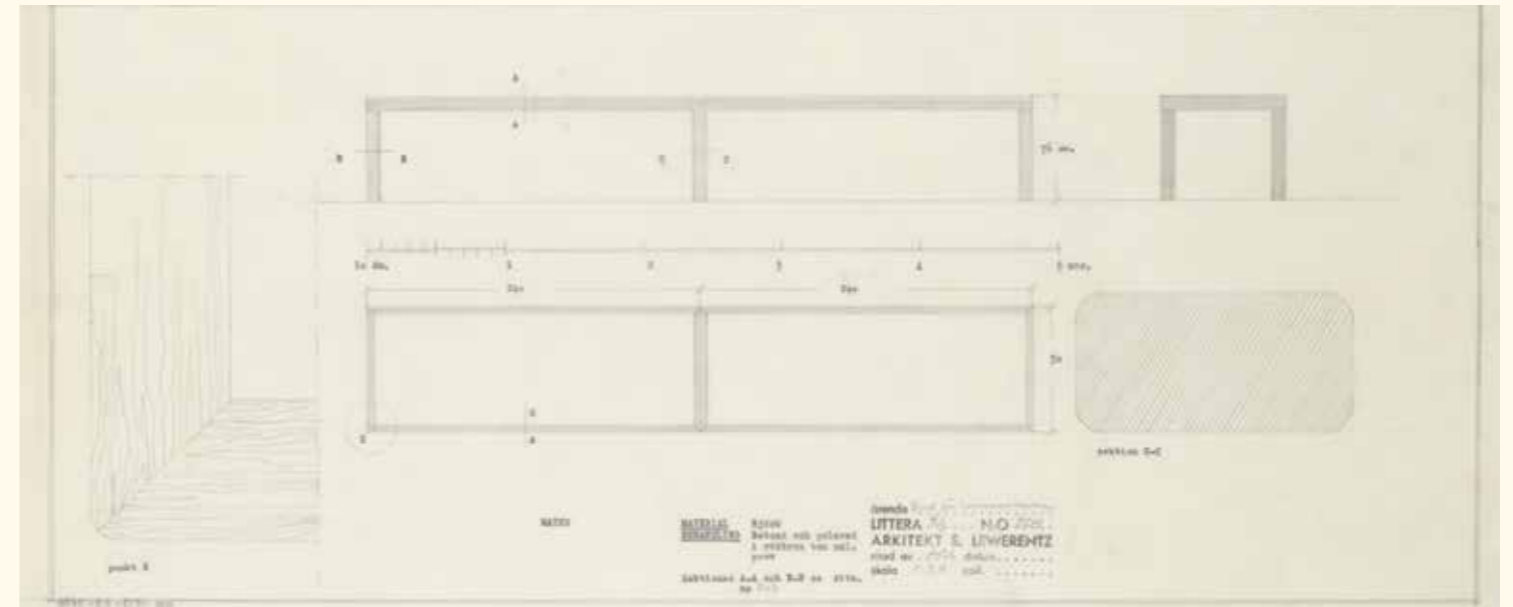
Lewerentz illustration av matsalen. Ovan till höger. Matsalen 1932.
Lewerentz samling, ArkDes. Till höger. Matsalen nutid, innan
spiegel kom på plats. Foto Jonas Lindström.

Möbler

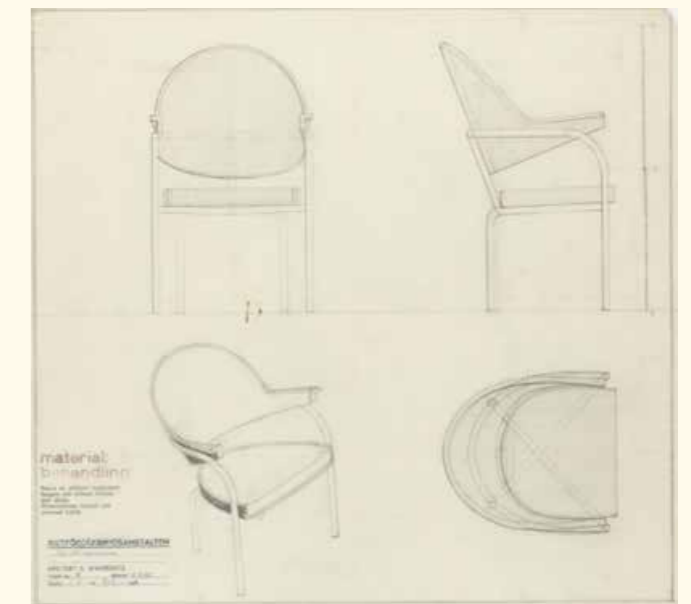
Riksförsäkringsanstalten är ett slags allkonstverk där arkitekten med hjälp av medarbetare, konstruktörer och konsulter gått från placering i stadsrummet till typsnitt via trapppräcken, fönsteromfattningar och möbler.

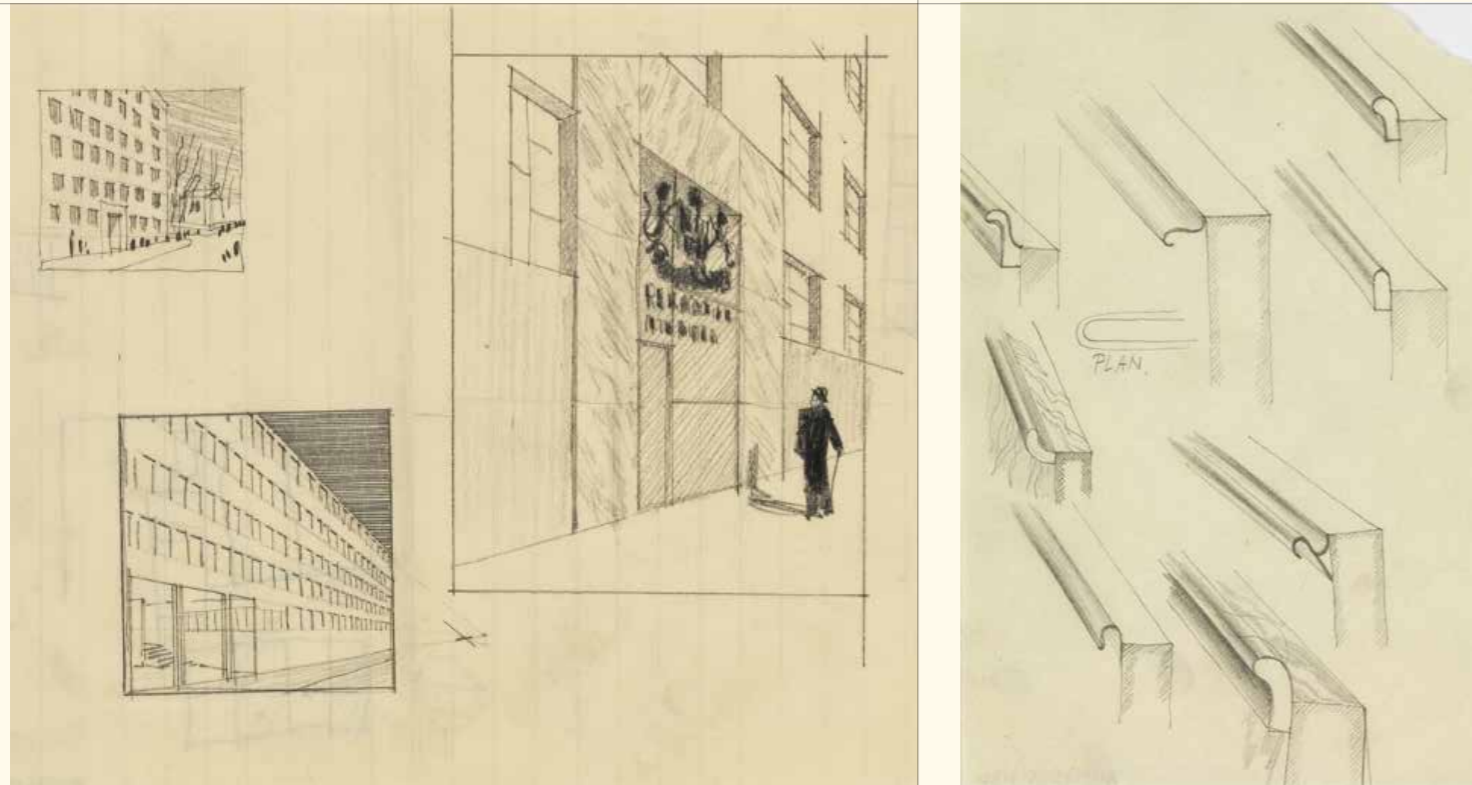
Sigurd Lewerentz ritningsksamling finns idag på ArkDes i Stockholm och i den finns en stor mängd skisser på möbler till Riksförsäkringsanstalten. Flera av stolarna ser på skisserna ut att vara stålörstolar men utfördes istället som bójträstolar producerade av Gemla. För att öka komforten fick karmstolarna en tunn stoppning och kläddes med svart kalvskinn. Även fasta inredningsdetaljer som klockor ritades och producerades enkom för huset. Mest imponerande är kanske de två klockorna som sitter på innergårdens fasader, väl synliga för alla som rör sig i byggnaden och de som är på väg in eller ut.

Även direktionsrummet fick en specialritad klocka.



Lewerentz skissförslag på bord till sessionssalen. Samtliga skisser ArkDes arkiv. Foto karmstol, Grönlandet.





Skisser, Lewerents samling, ArkDes. Nedan: Detalj av Idesta handtag.
Foto Jonas Lindström.



Detaljer

Sigurd Lewerentz arbetade intensivt med Riksförsäkringsanstalten och för att få till detaljerna precis som han önskar tar han vid denna tid fram ett system för fönster och dörrar i metall och glas samt dörrtrycken, handledare med mera. Det kallas Idesta och tillverkningen sker genom företaget BLOKK som han också är delägare i. Idestas produkter kommer att bli en del i många stockholmares vardag då de senare används till tunnelbanans biljettkiosker och grindar. Ju fler besparingar som sker i Riksförsäkringsanstalten, genom materialbyten och förenklingar, desto högre krav ställs på att detaljer och inredning utförs med hög precision. Det är något som verkligen genomsyrar hela byggnaden.

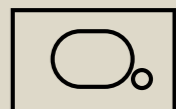
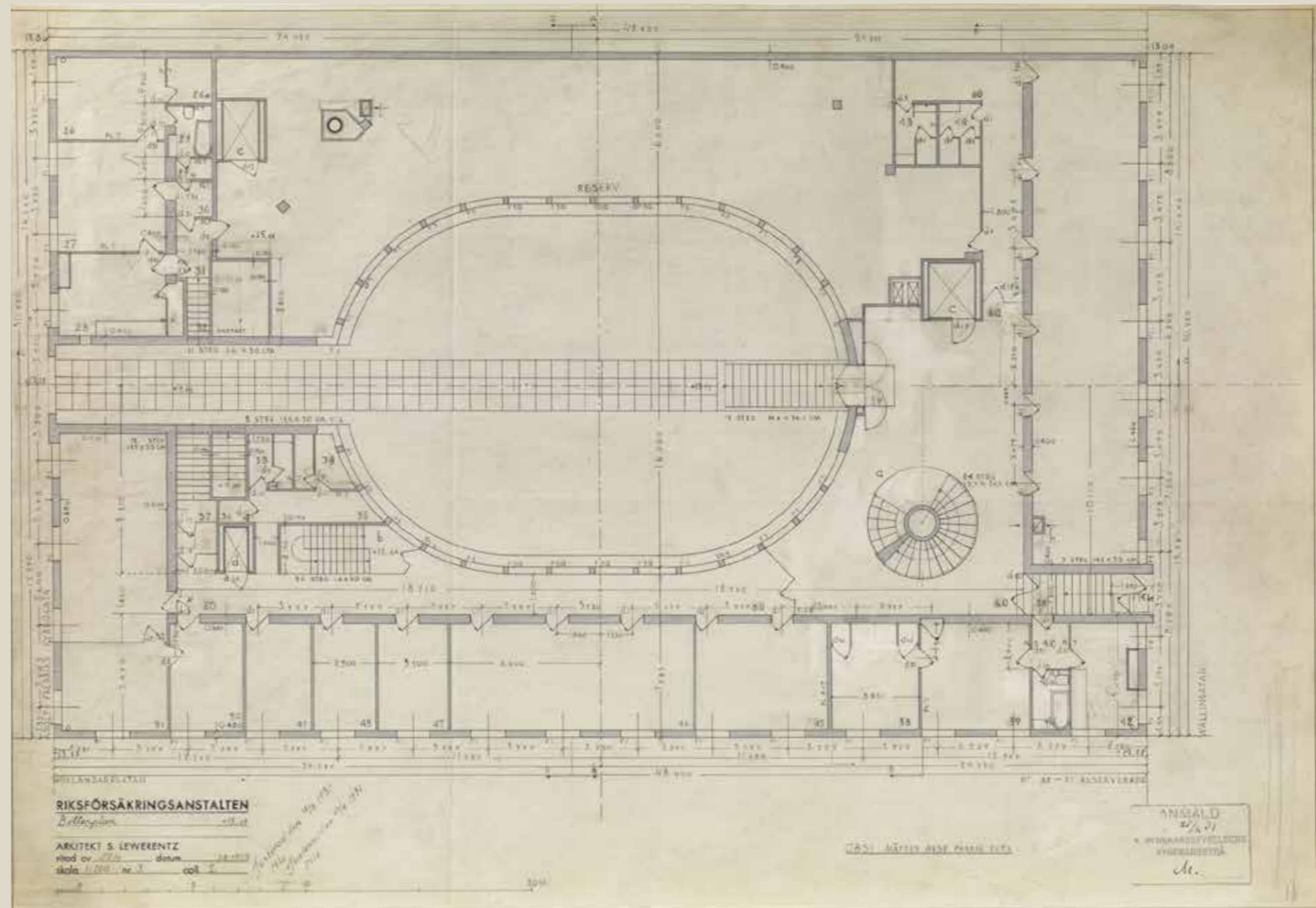
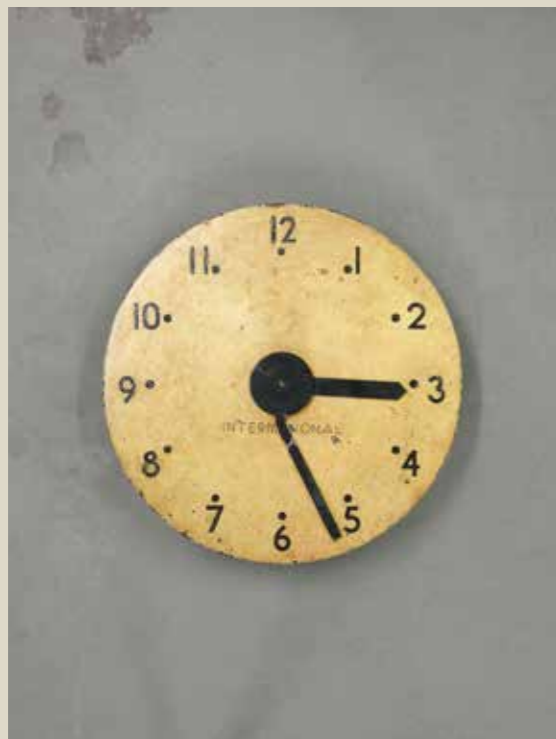
Till Riksförsäkringsanstalten gjorde Lewerentz hela byggnadens grafiska program, i princip allt i en avskalad ren form med raka linjer och skarpa konturer. Det som kanske sticker ut mest är riksvapnet, utfört av skulptören Ivar Johnson, som placeras ovanför ingången till huset. I jämförelse med den i övrigt sparsmakade fasaden framstår det som svulstigt och dekorativt. I skisserna gick Lewerentz ännu längre och lät porten vara randig i silver och guld.



“Att arbeta i ett Lewerentz hus är ett livslångt projekt som aldrig tar slut.

Varje beslut som fattas i huset måste ta hänsyn till Lewerentz.”

- Ewa Glennow



Tack